

# PC 連線使用說明書



# 簡介

感謝您購買GuardTrak® 產品，GuardTrak®巡邏鐘系列，是一高性能產品，爲了能讓您對產品充分了解，發揮最大功效，請您撥冗詳閱本使用說明書，謝謝！

## 操作注意事項

- 巡邏鐘本身雖具有防水功能，但請勿將其直接置於水中。
- 巡邏鐘第一次使用前，需充電6小時後再使用。
- 爲確保電池壽命，請勿讓電池過放電。
- 當充電器不供電時，請勿將巡邏鐘置入充電座中。
- 請妥善保管 Master 卡，以免遺失資料。
- 印表機盒列印中，請勿任意取出巡邏鐘，以避免遺失資料。
- 下載資料時，請勿將巡邏鐘，從充電座中取出，以免遺失資料。
- 巡邏鐘放置時，儘可能遠離高溫高熱環境，以確保安全。
- 若巡邏鐘之電池故障或故障指示燈亮起，請勿自行更換電池，或擅自變更電池規格，以免發生危險，請連絡經銷商或服務中心處理。
- 請勿擅自變更充電器規格，以免造成機板燒毀或電池爆炸危險。
- 產品出廠均經嚴格品管確認，請勿擅自拆卸，產品一經拆卸後，保證隨即失效，請注意。

若本產品無法正常操作或需維修，請聯絡您的經銷商或或服務中心。

# 設備內容

巡邏鐘 .....	1 支
PC連線座 .....	1 台
充電器110 ~ 240 V .....	1 個
Master 卡 .....	1 個
巡邏員卡 .....	3 個
巡邏點卡 .....	10 個
IN - OUT 卡 .....	2 張
RS-232, USB 連接線 .....	各1條
狀況卡 .....	10 張 (選購)



安裝光碟 .....	1 張
使用說明書 .....	1 本

# 目

# 錄

1.	安全警告 .....	1
2.	一般說明 .....	2
3.	PC 連線座說明 .....	3
4.	各功能簡介 .....	4
5.	系統參數 .....	5
6.	資料管理 .....	8
7.	連線作業 .....	11
8.	列印 .....	13
9.	巡邏鐘簡介 .....	16
10.	簡易故障排除 .....	17

# 安全警告

請遵循這些安全事項，並正確使用設備，避免造成不必要之傷害及損失。

- 請遵守下列安全事項，避免造成火災，過熱，化學品洩漏及爆炸事故：
  - 請勿使用任何自製電池或擅自改裝電池。
  - 請勿將電池加熱，焊接或將電池置於火中或水中。
  - 請勿在允許的溫度範圍0C-40C(32F-104F)外，將電池做充放電。
  - 請勿將金屬物品，插入巡邏鐘印表機盒充電座接點上。
- 電池充電過程中，如出現過熱發出異味，請立即拔下充電器，以免發生火災。
- 充電時請遠離易燃氣體，以免發生危險。
- 請勿將充電器，印表機，充電座，放置潮濕或多塵的地方。
- 請將充電器座，置於兒童不易觸及的地方。
- 為避免火災或觸電情事，請遵守下列安全事項：
  - 請勿在同一個電源插座上，使用多個電源插頭。
  - 務必將電源插頭，完全插入插座內。
  - 請勿用潮濕的手，接觸電源插座，以免觸電。
- 請不定期拔除電源線，以乾布擦拭電源插頭，充電接點，以保持良好充電環境。
- 請勿在炎熱的天氣下，將巡邏鐘置於車廂熱源處，以免機殼變形或造成爆炸危險。
- 若長期不使用時，請將巡邏鐘由充電座中取出。
- 無論在任何情況下，均不得擅自拆卸產品，以避免產生意外。

# 一般系統說明

## 巡邏鐘

將識別標籤 (RFID Tag) 固定在預定的巡邏點或路線上，巡邏人員只需依照預定的巡邏點或巡邏路線巡邏，當巡邏人員到達預定地點時，只需將 GuardTrak® 巡邏鐘靠近識別標籤 (RFID Tag) 或狀況卡(選用配備)即可完成感應動作，將該點的識別碼及當時狀況(選用配備)以及日期/時間儲 GuardTrak® 巡邏鐘內；而資料也將無法被修改或刪除。之後可將 GuardTrak® 巡邏鐘與電腦連線下載資料，亦可利用印表機盒，將巡邏鐘內資料列印出來，如此便可確認巡邏人員，是否確實依照預計的行程時間與路線完成任務，並可配合應用軟體做資料分析處理。

## Master 卡

Master 卡，主要是控制巡邏鐘與印表機盒資料之更改，列印操作，當巡邏鐘內資料，須變更設定時，必須先以 Master 感應後行之，印表機盒之操作亦同。

## 人員卡

識別標籤 (RFID Tag) 如鑰匙圈造型，上有數字編號，共有 255 個，用於定義人員，使用時只須以巡邏鐘感應即可。

## 巡邏點卡

識別標籤 (RFID Tag) 為一圓形塑膠板造型，上有數字編號，共有 252 個，用於定義地點，可固定在任何地方，不受空間天候影響限制，勿須使用電池或電源裝置，堅固耐用又兼具環保，也不須任何保養。

## IN OUT 卡 (開始結束時間設定卡)

巡邏人員必須在預設時間內，完成巡邏任務規劃，當巡邏員欲開始巡邏時，只須將巡邏鐘接近 IN 卡，感應一下，然後開始巡邏，當巡邏任務結束時，以巡邏鐘接近 OUT 卡，感應一下即完成。

## 狀況卡 (選購品)

狀況卡共有 10 張，可自行定義利用，當有狀況發生時，於巡邏點感應後，將發現狀況，以狀況卡感應，記錄下當時所見情形及處理情形，以供日後查詢。

## PC連線座操作

**連接電源:** 首先將PC連線座翻轉過來,如下圖 1所示,先將充電器接頭與PC連線座接上;再插上AC電源插頭,並且把 RJ11接頭連接RS232並接上電腦.

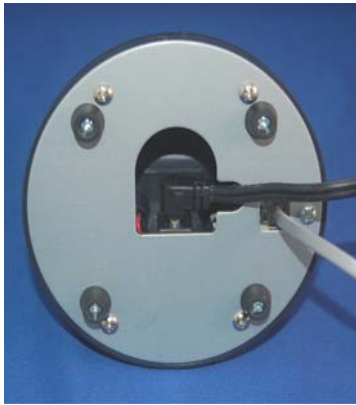


圖 1

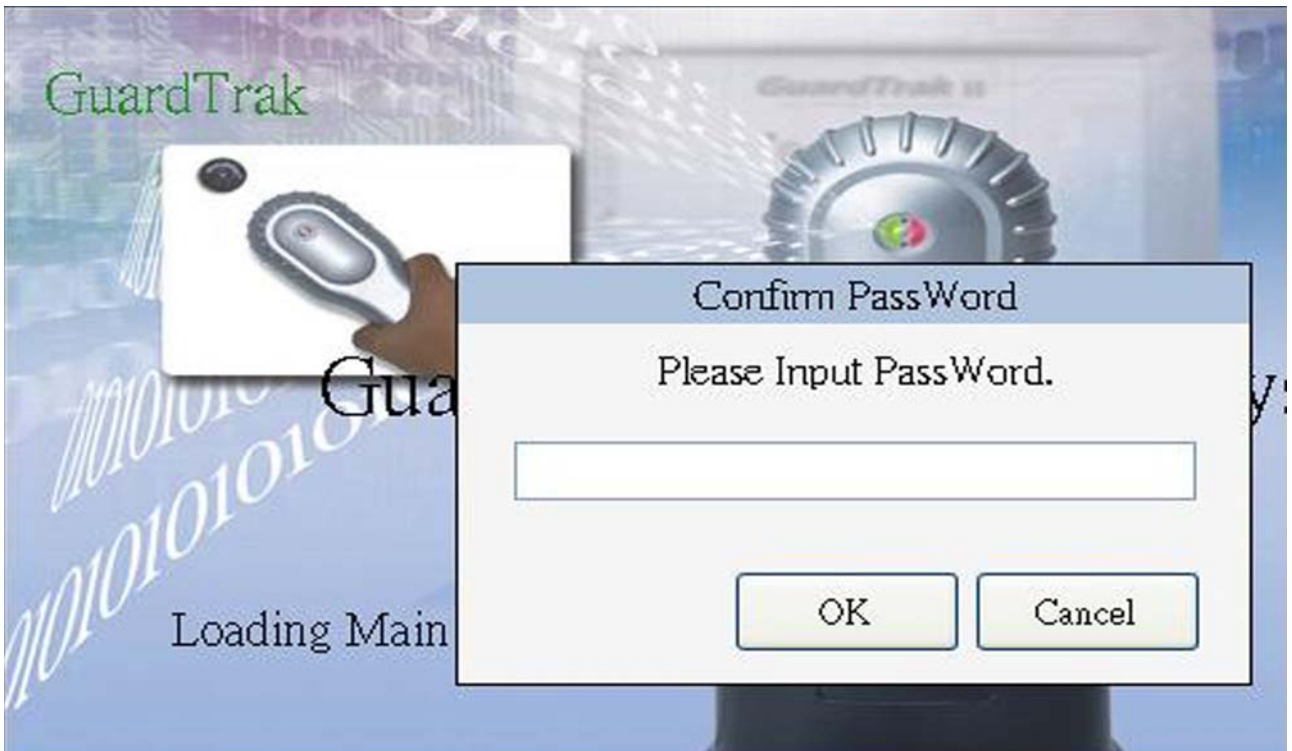


圖 2

**連線時:** 把巡邏鐘插入PC連線座上,如圖 2 所示.

## PC連線作業功能介紹

當點選GuardTrak 執行檔後,首先須先 輸入密碼,始能進入主畫面,內定密碼為 1 , 進入後,若須變更密碼,可在系統參數功能下,更改密碼欄變 更密碼.如圖所示.



當密碼正確後，會進入下列畫面，如圖所示。

**語言選擇：**首先選擇你想使用的語言。



各功能簡介：進入畫面後，左側會出現主功能表。

**連線作業：**功能項目有下載，刪除，時間同步，讀取時間，主要為資料的展示。

**系統參數：**密碼更改，連接埠設定，巡邏鐘資訊。

**資料管理：**資料設定。

**列 印：**搜尋資料並列印。



**系統參數:**有硬體設定，一般設定，密碼更改，讀取巡邏鐘資料，日光時間設定。

**硬體設定:** 可選COM1 or COM2連接埠，與充電連接座連接。

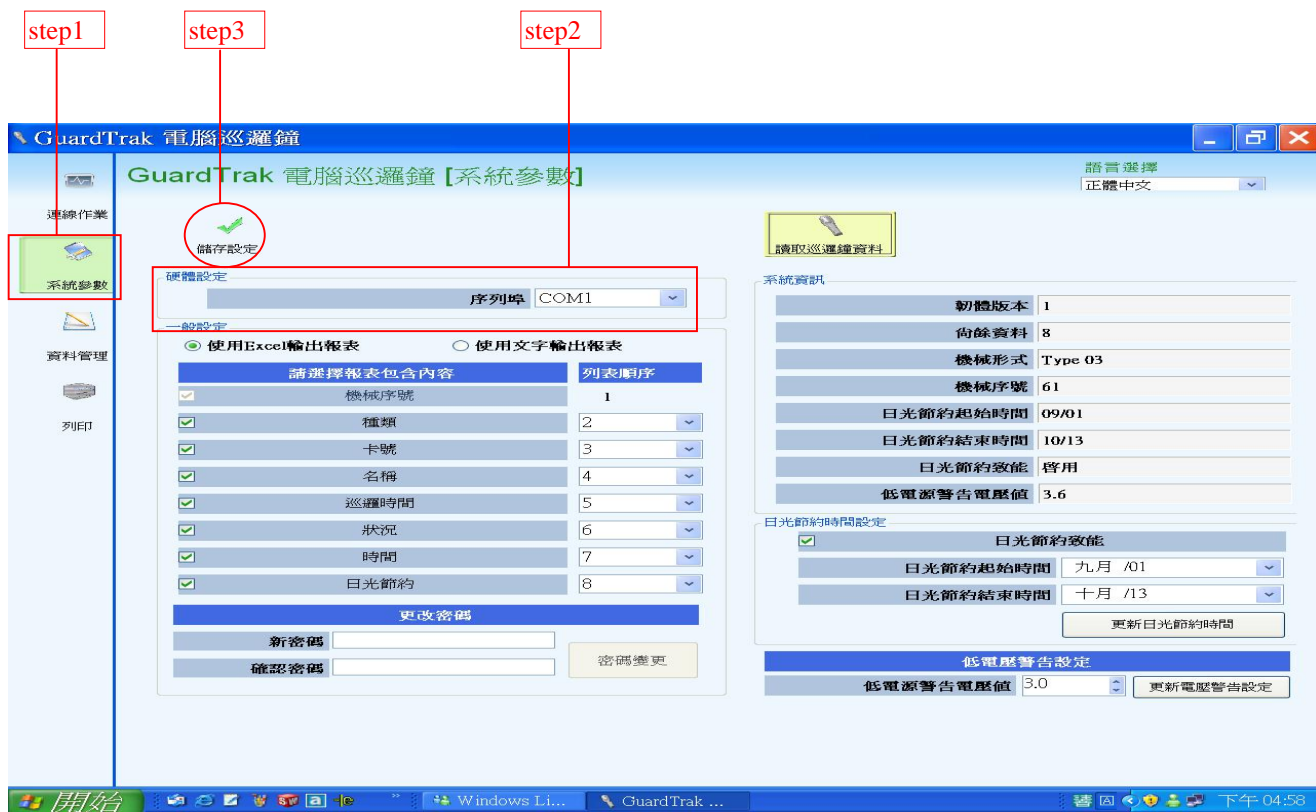
**一般設定:** 可選擇使用EXCEL輸出報表或使用文字輸出報表格式，格式內容除機械序號外，可依喜好調整列表順序。

**更改密碼:** 此欄可修改密碼，修改後記得點選密碼變更，儲存新密碼。

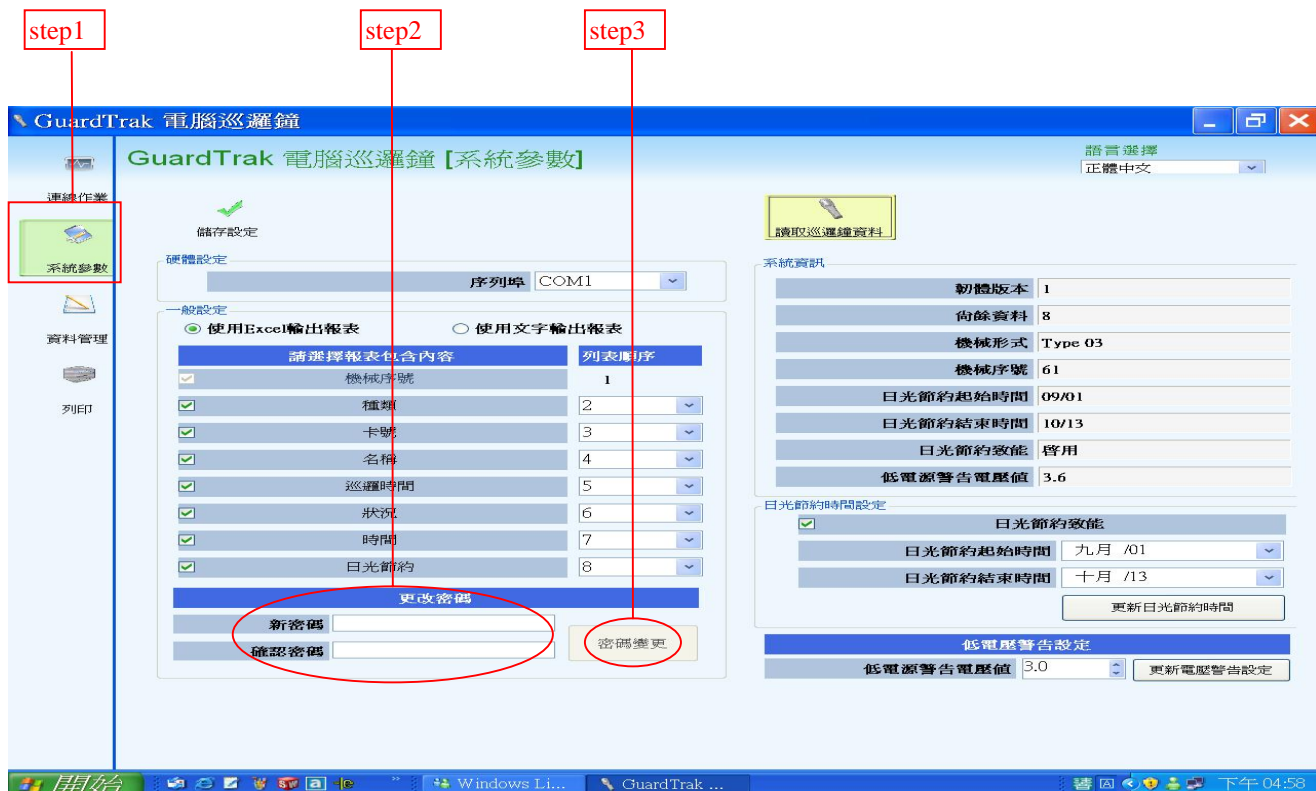
**讀取巡邏鐘資料:** 點選後會顯示系統資訊內資料，如軟體版本，尚餘資料，機械形式，機械序號，另可設定日光時間，勾選後，選擇開始與結束月日，然後記得點選更新日光節約時間，完成日光節約致能。

**低電壓警告電壓值:** 當電池電壓過低時，為保護電池過放電，影響壽命所設定之值，一般出廠內定值為 3.6，非必要請勿任意更改。

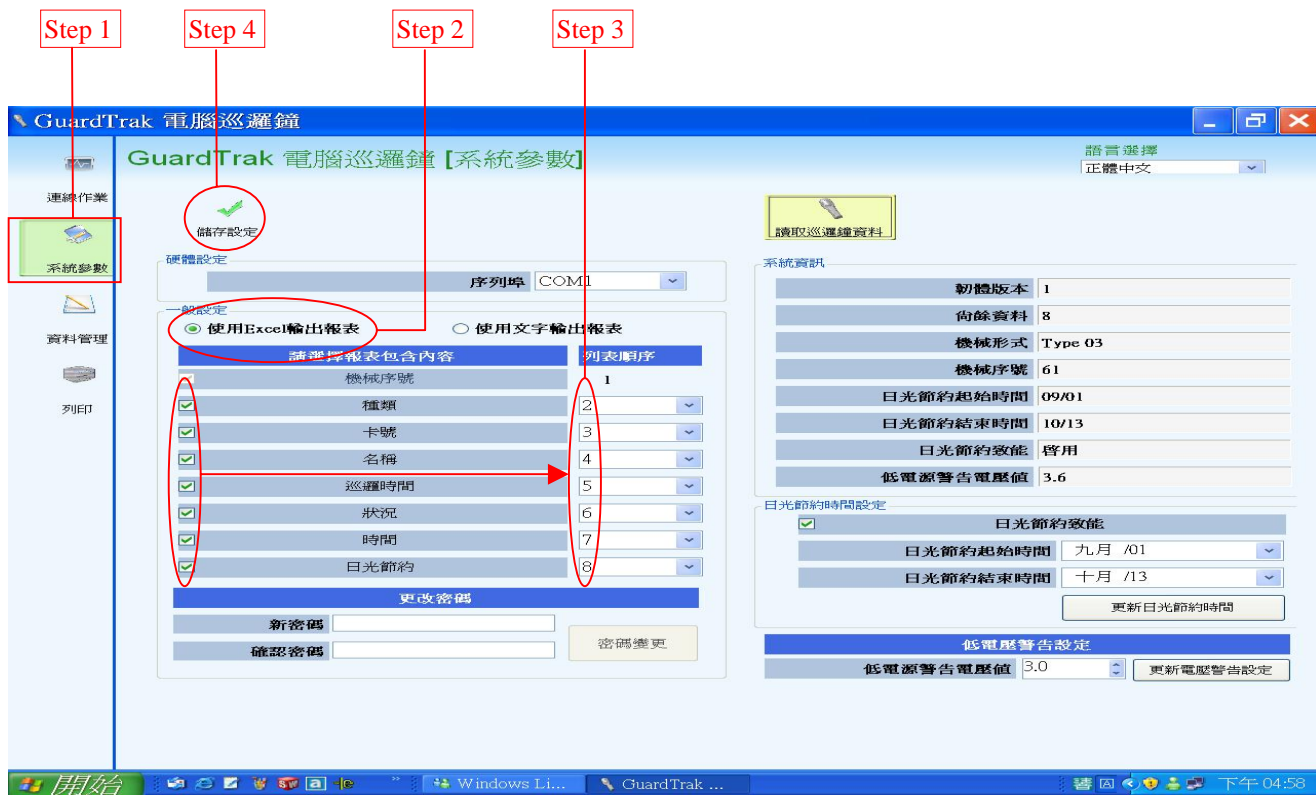
硬體設定: 連線時電腦端序列埠有COM1, COM2 可選擇, 請依step1 ~step3 選擇設定.



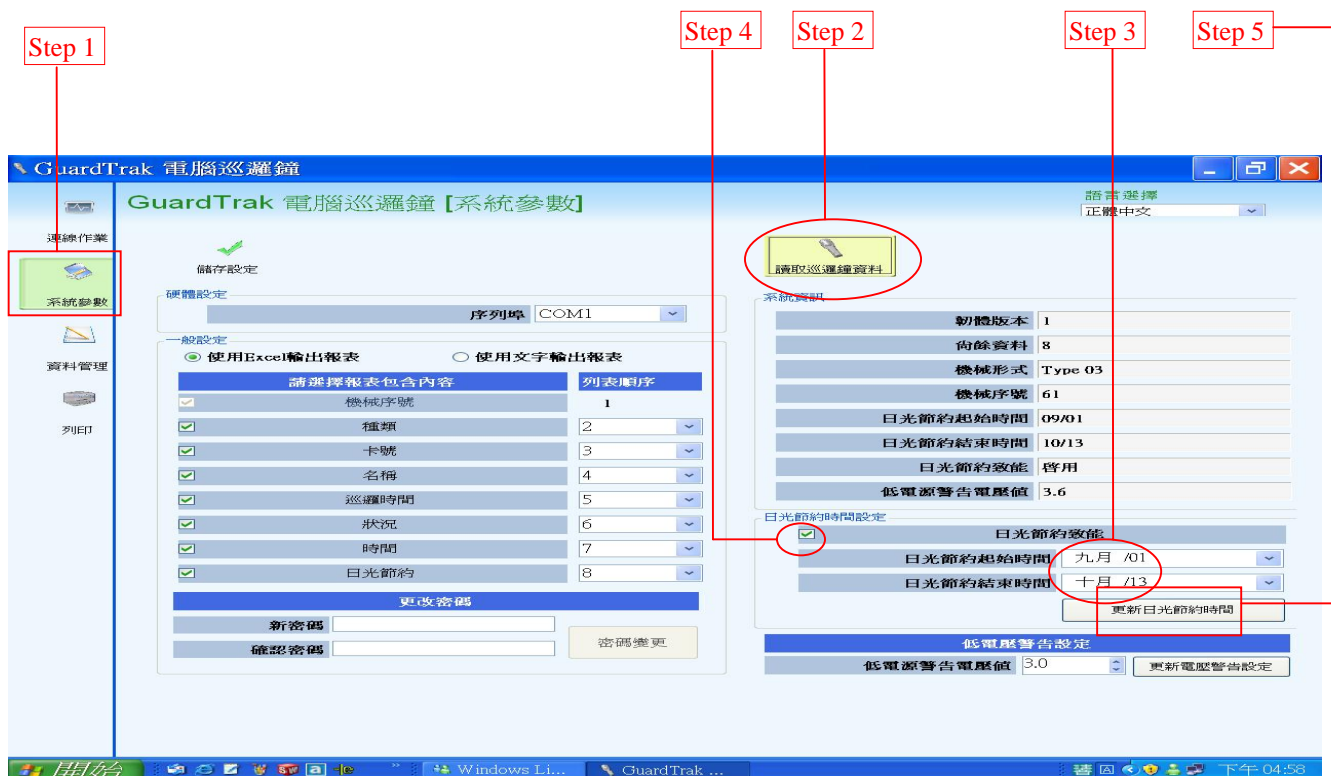
更改密碼設定: 依 step1 ~ step3 輸入新密碼, 並再次確認新密碼.



報表輸出格式: 使用 Excel 輸出報表則如 step 1 ~ 4, step 2 若點選使用文字輸出報表則報表輸出後以文字呈現, step 3 可變更順序.



日光節約時間設定: 點選讀取巡邏鐘資料可了解巡邏內部設定若要設定日光節約時間依 step 1 ~ 5.



**資料管理:** 將地點人員資料設定, 另有地點狀況設定, 可自行定義地點可能發生的狀況一一條列下來. 如圖 7 所示.

**地點設定:** 依據地點卡號編輯名稱, 設定巡邏時限, 順序.

**地點卡號:** 每一地點有一唯一編號.

**地點名稱:** 每一地點卡號, 可設定一個名稱.

**巡邏時限:** 開始巡邏時間與各個地點間, 巡邏所需的時間.

**巡邏順序:** 變更巡邏點巡邏順序.

以上資料設定完成, 記得點選儲存變更, 資料才會被儲存下來.

The screenshot displays the 'GuardTrak 電腦巡邏鐘 [資料管理]' window. The interface is divided into several sections:

- Left Sidebar:** Contains navigation icons for '連線作業', '系統參數', '資料管理' (highlighted with a red box), and '列印'.
- Top Bar:** Shows the application title and a language selection dropdown set to '正體中文'.
- Main Content Area:**
  - Location Management Section:** Includes buttons for '地點設定' (circled in red), '人員設定', '新增地點', and '儲存變更'. Below these is a table with columns for '地點卡號', '地點名稱', '巡邏時限', and '巡邏順序' (all circled in red).
  - Location Status Section:** Includes buttons for '修改資料' and '儲存變更'. Below these is a list of status options from '狀況一' to '狀況十六', each with a corresponding input field.

地點卡號	地點名稱	巡邏時限	巡邏順序
1	前門	10	1
2	後門	15	2
3	辦公室	25	3
4	工廠	30	4
5	倉庫	40	5

狀況一 門未鎖  
狀況二 窗未關  
狀況三 門窗破裂  
狀況四 燈未關  
狀況五 電源未關  
狀況六 電梯故障  
狀況七 樓梯燈故障  
狀況八 飲水機漏水  
狀況九 電話機未掛好  
狀況十 門鎖被破壞  
狀況十一 11.Stats11  
狀況十二 12.Stats12  
狀況十三 13.Stats13  
狀況十四 14.Stats14  
狀況十五 15.Stats15  
狀況十六 16.Stats16

圖 7

**地點設定:** 可自行增減地點,方法如下列步驟 **step 1 ~ 7**, **step 3** 是欲加入的地點名稱, **step 4** 巡邏順序可更改設定, **step 5** 巡邏時間的設定, 計算方法為感應開始巡邏時間卡, 開始計時到達目的地所需時間總和(即從起點到各巡邏點點所需的時間)。

**Ex:** 如下圖巡邏順序計算巡邏時限, 假設開始巡邏點為警衛室, 則自警衛室時間感應起到前門, 所需時間 為10分, 巡邏順序為1, 地點卡號為1, 則卡號2時間計算, 為由警衛室經前門至後門, 所需時間, 如圖為15分, 巡邏順序為 2, 依此類推, 當巡邏順序更改時, 即更改巡邏路線, 巡邏時限需重新計算之。

The screenshot displays the 'GuardTrak 電腦巡邏鐘 [資料管理]' interface. A table lists locations with their respective patrol times and orders. A modal window for adding a new location is active, with specific fields highlighted by red circles and labeled as steps 3, 4, 5, and 6. The '新增地點' button is labeled as step 2, and the '資料管理' menu item is labeled as step 1. The '儲存變更' button is labeled as step 7.

地點卡號	地點名稱	巡邏時限	巡邏順序
1	前門	10	1
2	後門	15	2
3	辦公室	25	3
4	工廠	30	4
5	倉庫	40	5

**新增地點視窗**

地點名稱:

巡邏時間(分鐘): 40

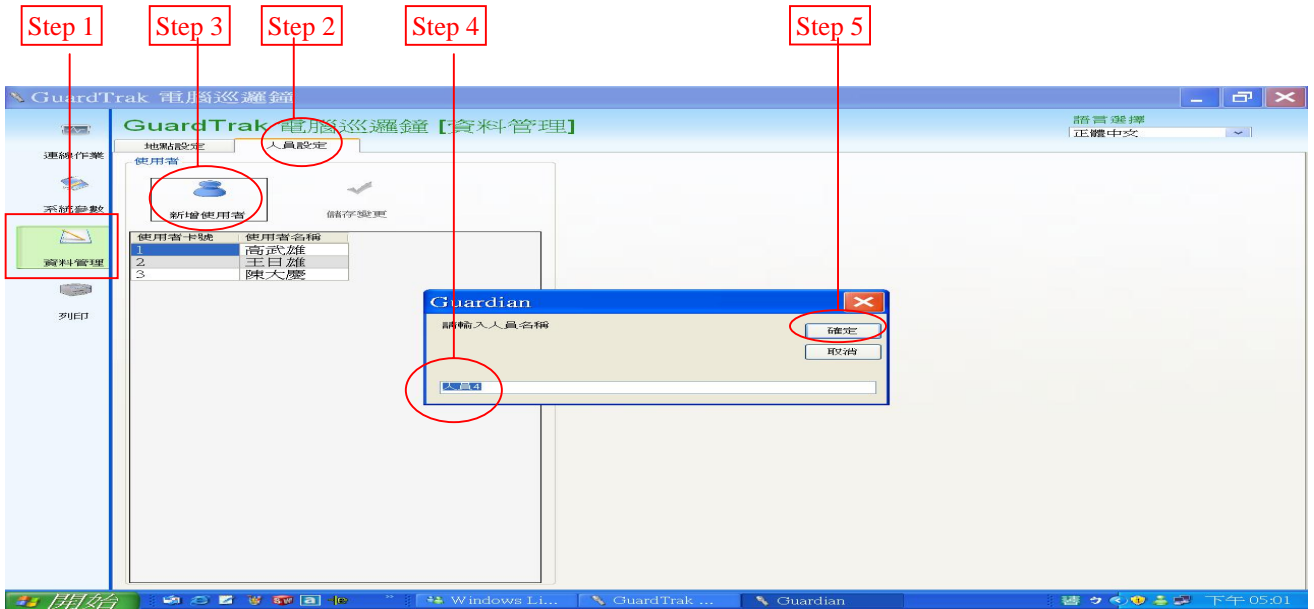
巡邏順序: 6

Buttons: Ok, Cancel

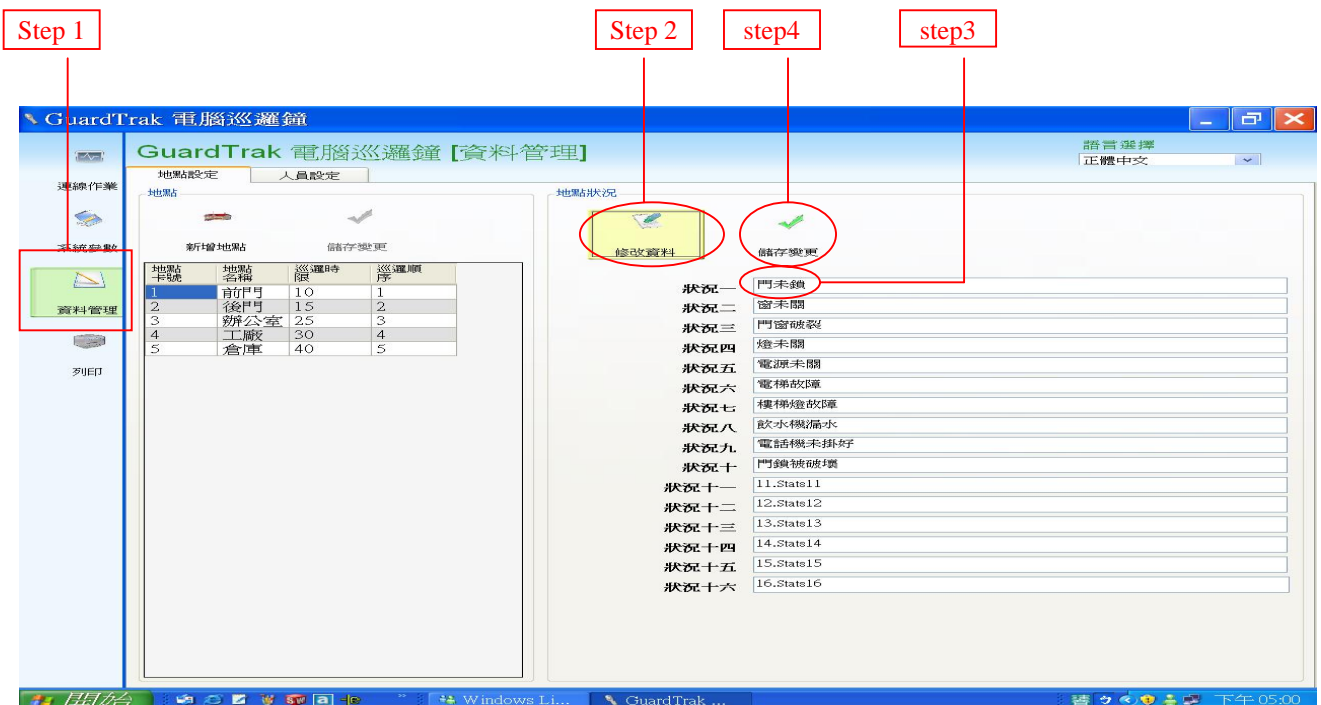
System Status: 系統狀態 0

Date/Time: 2008/10/20 下午 07:37:23

人員設定: 依據使用者卡號, 編上使用者名稱, 如下圖所示 step 1 ~ 3 順序點選, step 4 時輸入人員姓名然後 step 5 若需繼續增加人員則重覆 step3 ~ step 5 即可。



修改資料: 欲編修狀況欄資料, 請按 step 1 ~ step 3 反白後, 將欲定義的資料輸入即可, 狀況情形, 可自行設定各種不同情形, 如門未上鎖, 燈未關閉, 發現可疑人物 ..... 等等, 共10個狀況可選擇, 當設定完後, 輸入後記得依 step 4操作, 資料才會被儲存。(此狀況卡為選購項, 有需要請與經銷商連絡。)



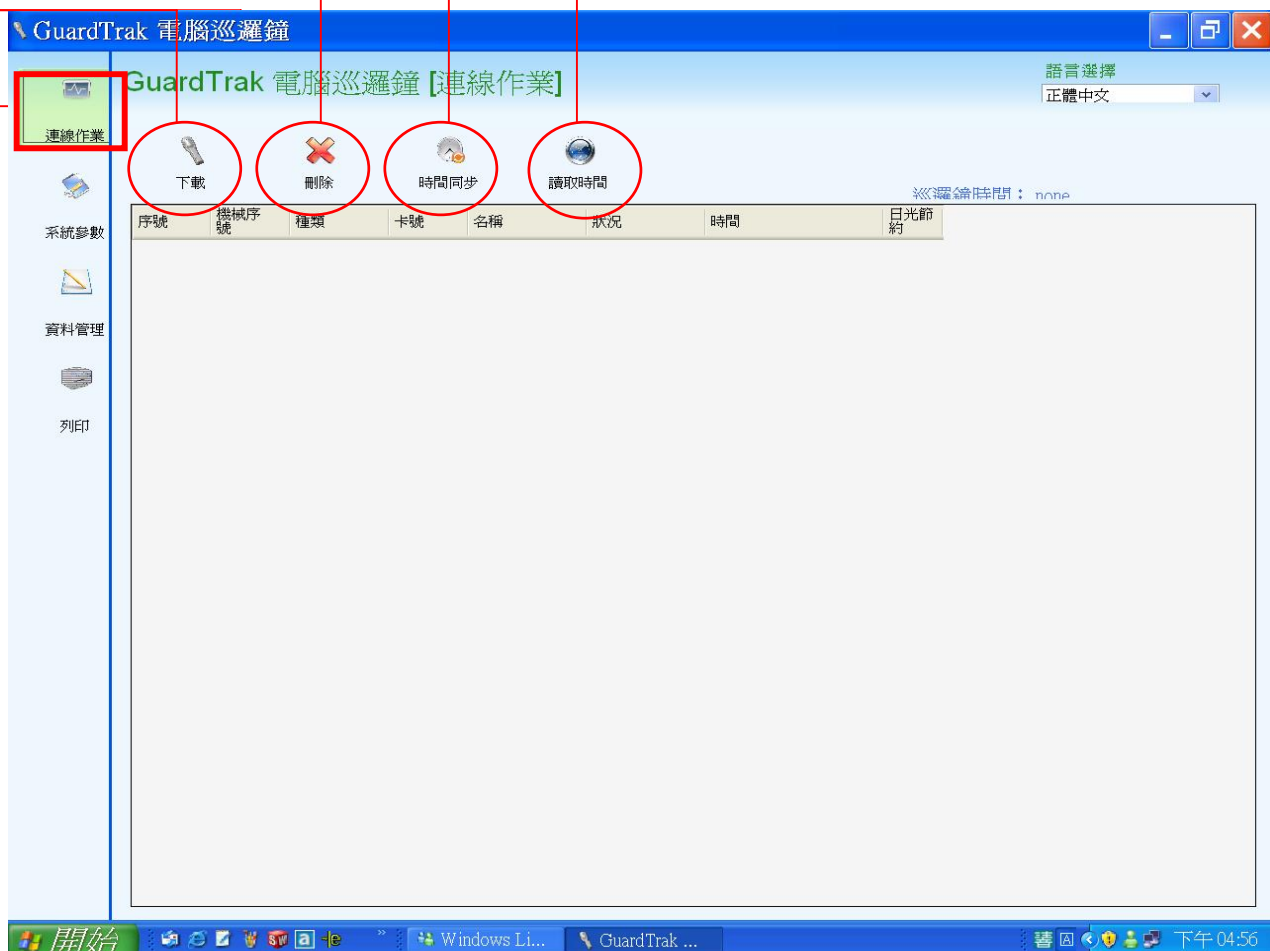
**連線作業:** 當點選連線作業時，畫面如下圖，四個功能出現，下載，刪除，時間同步，讀取時間

下載：將巡邏鐘資料下載到電腦上，因此畫面上會出現下載資料。

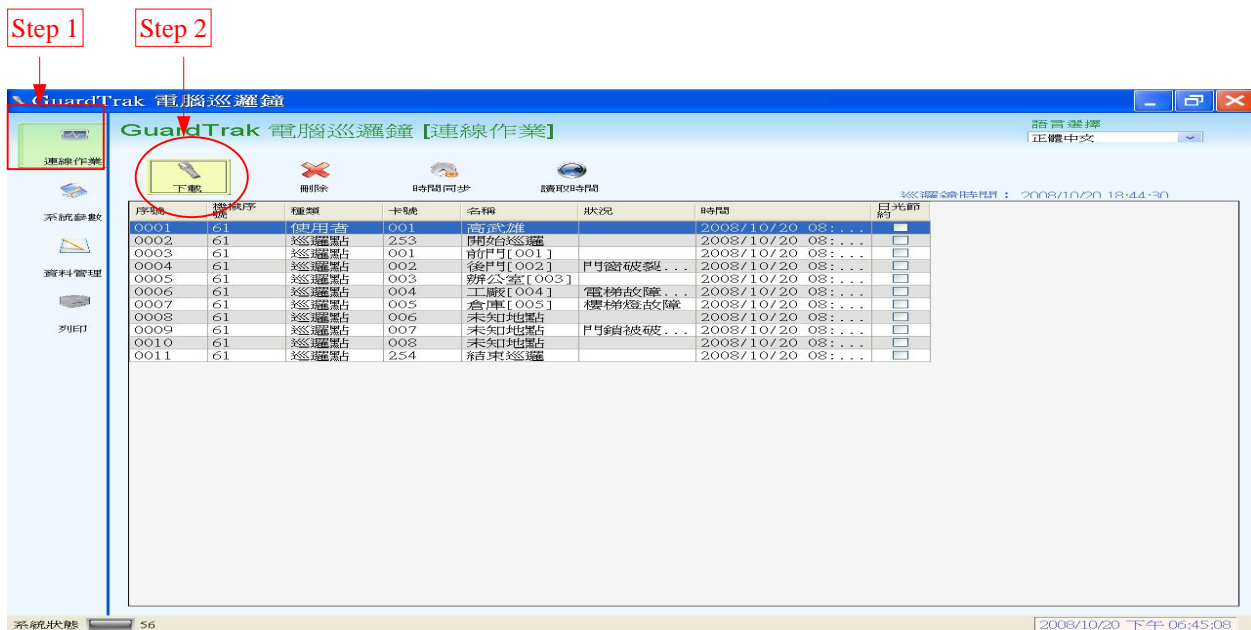
刪除：將巡邏鐘內資料清除，要刪除巡邏鐘內資料，須以Master chip先感應巡邏鐘之後，才能刪除之。

時間同步：選擇時間同步時，電腦會去修正巡邏鐘的時間，使之同步。

讀取時間：電腦會讀取巡邏鐘現在時間。



下載: 依照下列圖示Step 1 ~ 2 順序點選後, 會出現下列畫面, 將巡邏鐘資料下載到螢幕上, 一目了然。



刪除: 欲刪除巡邏鐘內資料須先以 Master chip 感應後, 依 step 1 ~ 3 刪除功能刪除之。如圖 3 所示。

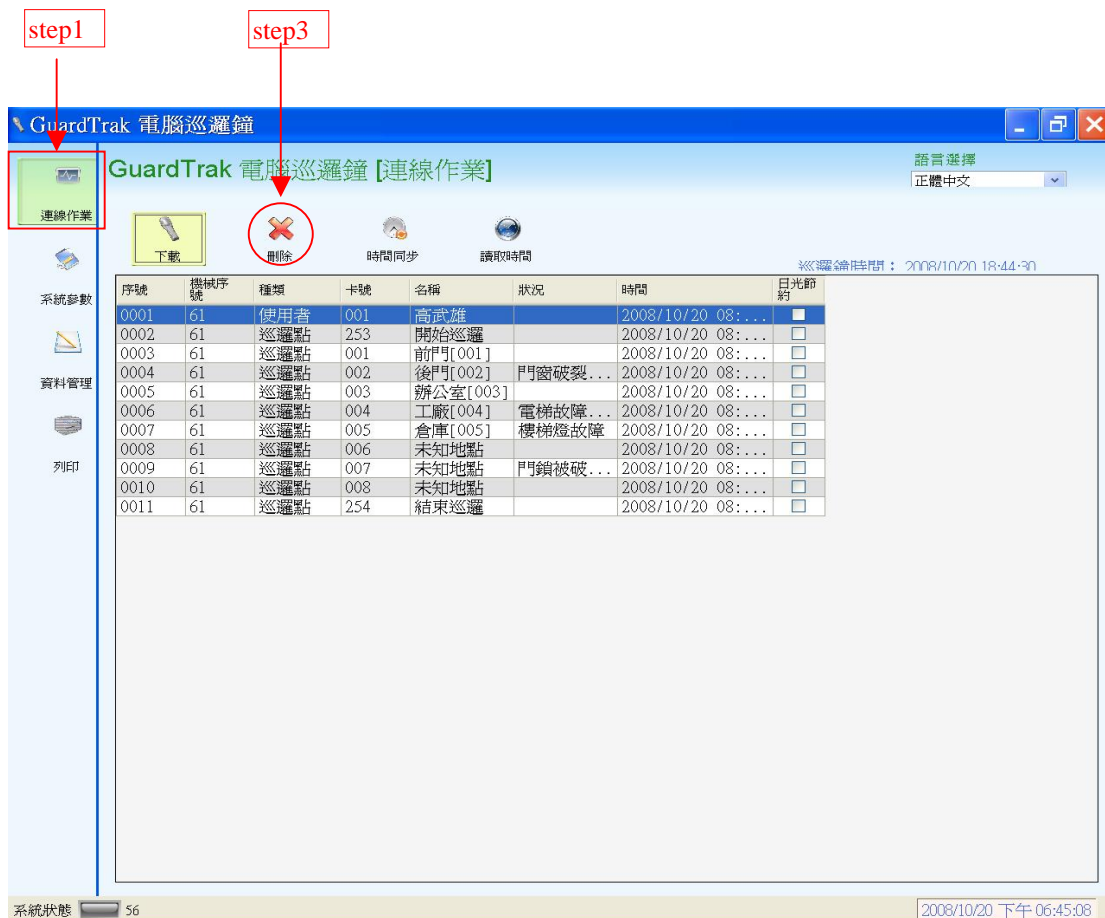
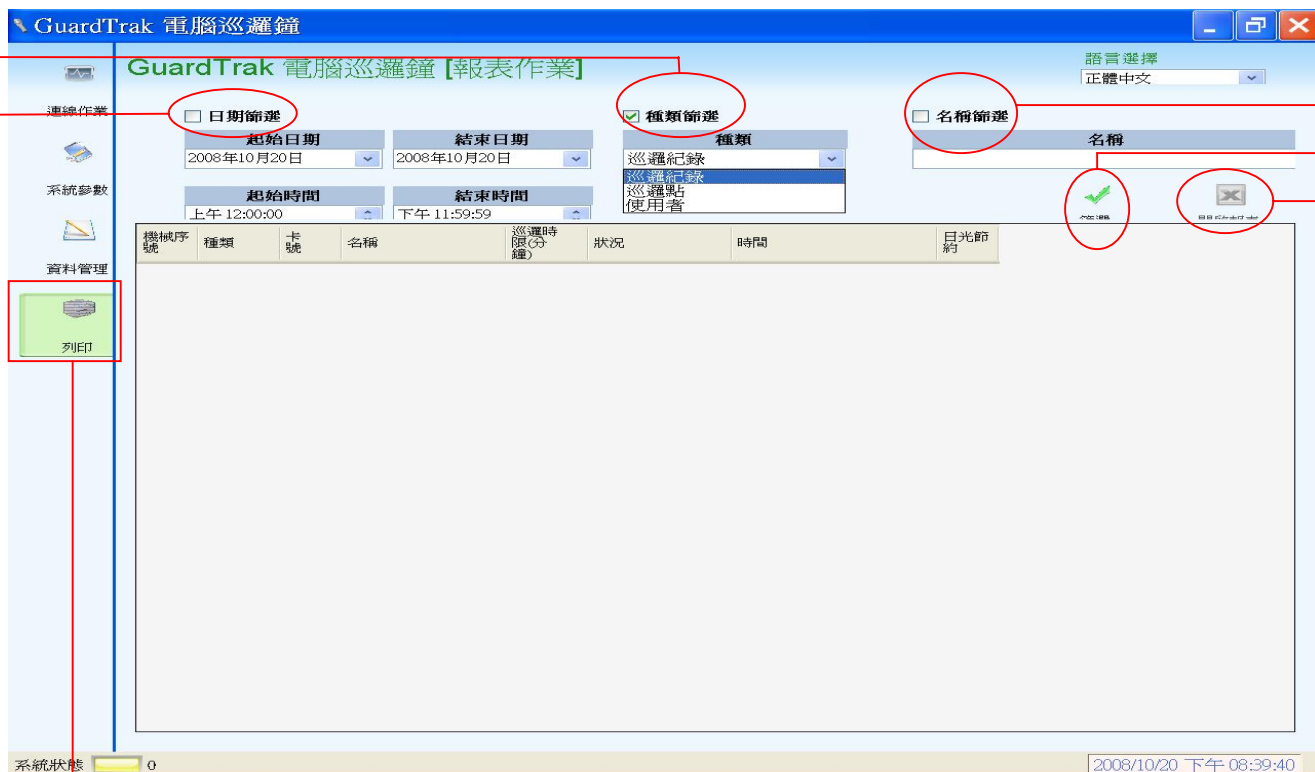


圖 3



**列印:** 將巡邏鐘內資料以報表方式呈現，查詢資料時可分日期篩選，種類篩選，名稱篩選選完後，須再點選篩選。

日期篩選: 可以選擇起始月份日期時間與結束月份日期時間報表格式。

種類篩選: 當勾選種類篩選時，種類欄內有使用者，巡邏點及巡邏記錄可點選，當選好後，必須要點選篩選，資料才會顯示。

名稱篩選: 可以鍵入欲篩選資料之名稱，然後點選篩選。

篩選: 選擇日期，種類，名稱篩選，其中任一項後，必須要點選此項，才會開始篩選。

開啓報表: 點選後會出現預先設定好的格式出現，(有關報表格式，請參考系統參數之一般設定項)。

以上四種篩選方式，選完任一種類後，點選開啓報表，若事先報表格式選擇為EXCEL方式，則會以EXCEL格式出現報表，若選擇以文字方式，則會以文字方式出現，然後可自行調整格子的大小，予以列印

日期篩選: 操作如下圖由 step 1 ~ step 5 , 若要以EXCEL方式開啓報表則增加 step 6 .

GuardTrak 電腦巡邏鐘 [報表作業]

語言選擇: 正體中文

Step 1:  日期篩選

Step 2: 起始日期: 2008年10月20日, 結束日期: 2008年10月20日

Step 3:  種類篩選

Step 4: 種類: 巡邏紀錄

Step 5:  名稱篩選

Step 6:  Excel 格式

機械序號	種類	卡號	名稱	巡邏時限(分鐘)	狀況	時間	日光節約
# 61	使用者	001	高武雄			2008/10/20 上午 08:33:31	<input type="checkbox"/>
> 61	巡邏點	253	開始巡邏			2008/10/20 上午 08:33:36	<input type="checkbox"/>
V 61	巡邏點	001	前門[001]	10		2008/10/20 上午 08:33:43	<input type="checkbox"/>
V 61	巡邏點	002	後門[002]	15	門窗破裂, 窗未關, 門未鎖	2008/10/20 上午 08:33:58	<input type="checkbox"/>
V 61	巡邏點	003	辦公室[003]	25		2008/10/20 上午 08:34:55	<input type="checkbox"/>
V 61	巡邏點	004	工廠[004]	30	電梯故障, 電源未關, 燈未關	2008/10/20 上午 08:35:12	<input type="checkbox"/>
V 61	巡邏點	005	倉庫[005]	40	樓梯燈故障	2008/10/20 上午 08:35:39	<input type="checkbox"/>
< 61	巡邏點	254	結束巡邏	3		2008/10/20 上午 08:36:39	<input type="checkbox"/>

系統狀態: 60 | 2008/10/20 上午 08:39:36

開啓EXCEL 格式後, 如下表, 若需編輯可繼續, 若需列印, 則選擇功能表列印即可.

Microsoft Excel

檔案(E) 編輯(E) 檢視(V) 插入(I) 格式(O) 工具(T) 資料(D) 視窗(W) 說明(H) Adobe PDF(B)

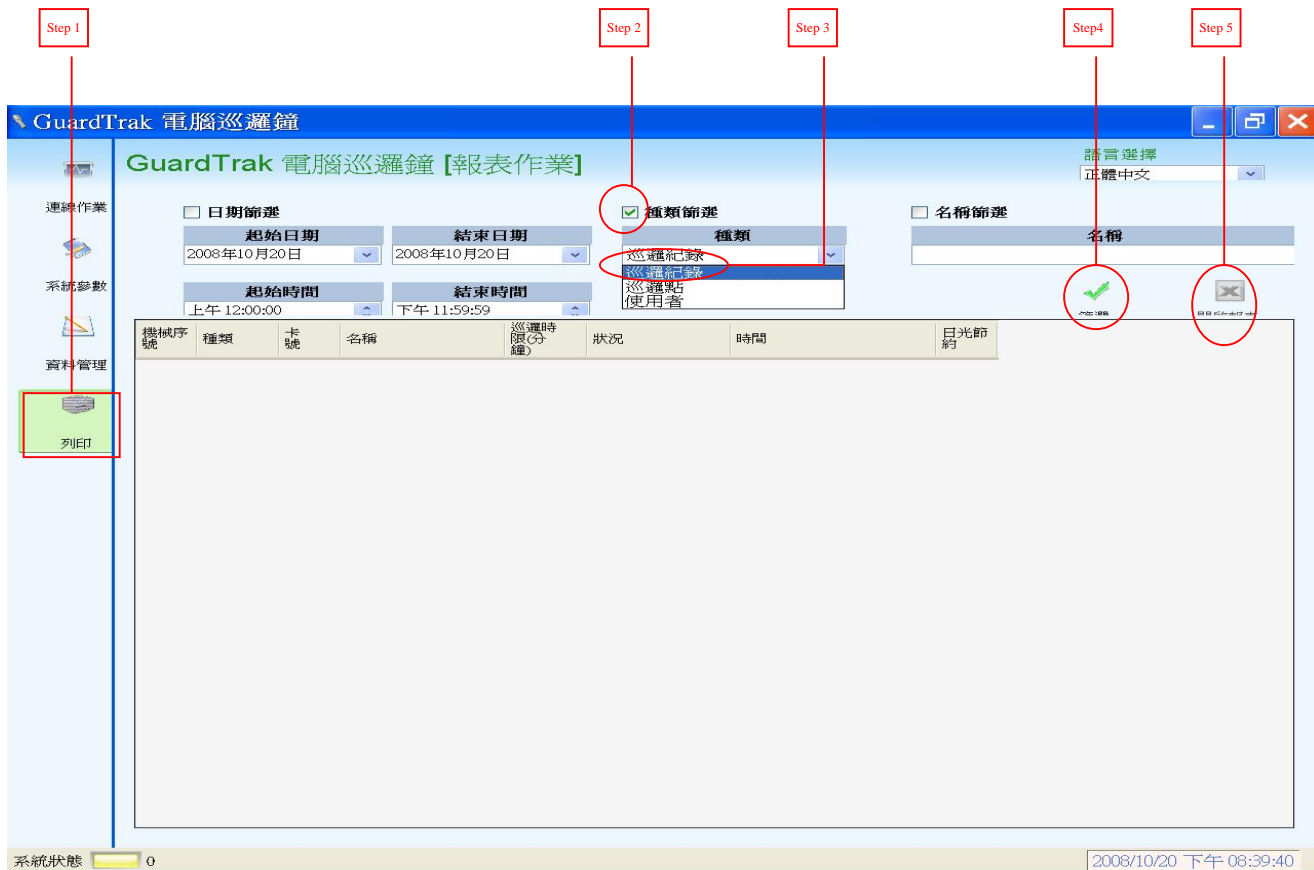
H27 = 無

080702133736

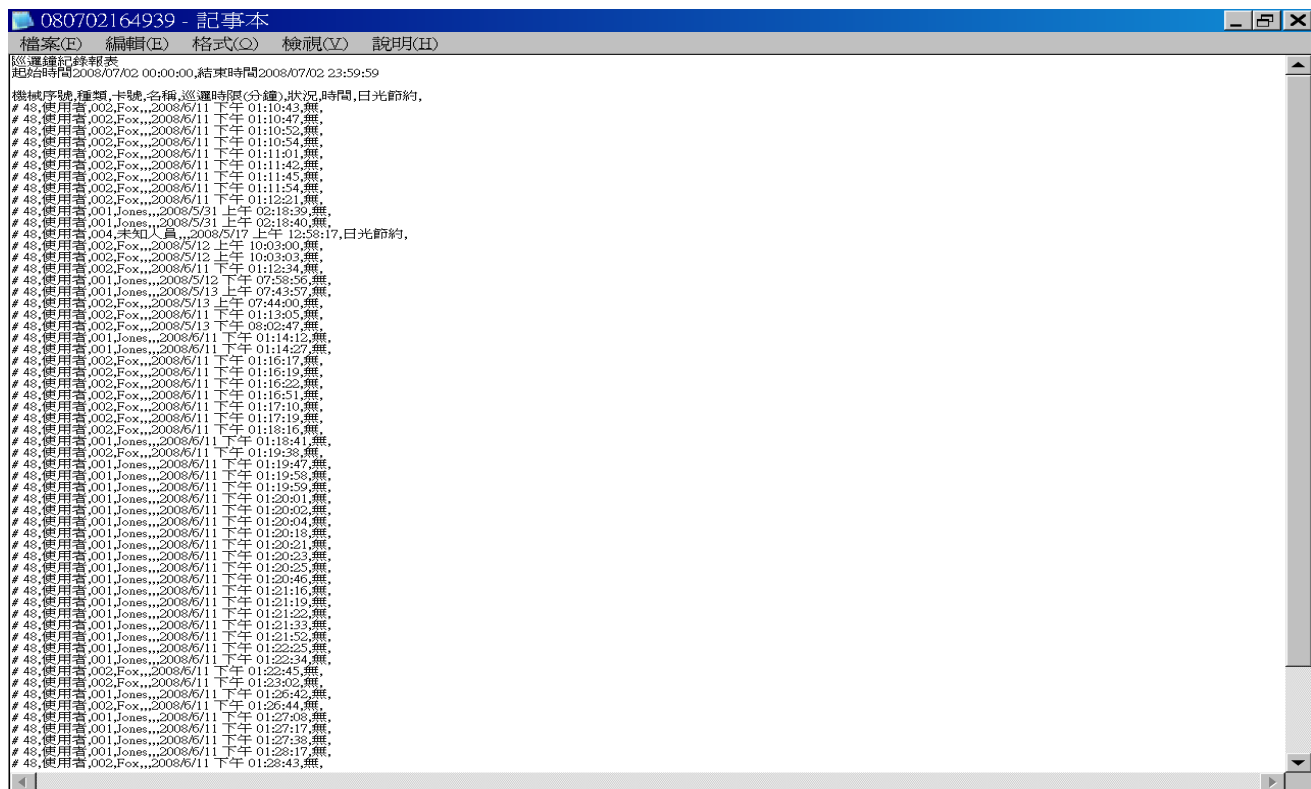
A	B	C	D	E	F	G	H	I	J
1	巡邏鐘紀錄報表								
2	起始時間2 結束時間2008/07/02 23:59:59								
3									
4	機械序號	種類	卡號	名稱	巡邏時限(分鐘)	狀況	時間	日光節約	
5	# 48	使用者	2	Fox			2008/6/11 下午 01:10:43	無	
6	# 48	使用者	2	Fox			2008/6/11 下午 01:10:47	無	
7	# 48	使用者	2	Fox			2008/6/11 下午 01:10:52	無	
8	# 48	使用者	2	Fox			2008/6/11 下午 01:10:54	無	
9	# 48	使用者	2	Fox			2008/6/11 下午 01:11:01	無	
10	# 48	巡邏點	5	未知地點		9.Stats09-1.Door Open	2008/5/28 下午 11:09:09	無	
11	# 48	巡邏點	6	未知地點			2008/5/28 下午 11:11:57	無	
12	# 48	使用者	2	Fox			2008/6/11 下午 01:11:42	無	
13	# 48	使用者	2	Fox			2008/6/11 下午 01:11:45	無	
14	# 48	使用者	2	Fox			2008/6/11 下午 01:11:54	無	
15	# 48	巡邏點	1	Front Door(002)	30		2008/5/28 下午 11:23:00	無	
16	# 48	巡邏點	2	Back Door(001)	60	3.Stats03-1.Door Open	2008/5/28 下午 11:24:05	無	
17	# 48	巡邏點	3	TEST LOC(003)	120		2008/5/28 下午 11:25:53	無	
18	# 48	巡邏點	4	未知地點		9.Stats09-4.Stats04	2008/5/28 下午 11:26:23	無	
19	# 48	巡邏點	5	未知地點			2008/5/28 下午 11:26:58	無	
20	# 48	使用者	2	Fox			2008/6/11 下午 01:12:21	無	
21	# 48	巡邏點	7	未知地點			2008/5/28 下午 11:28:22	無	
22	# 48	巡邏點	253	開始巡邏			2008/5/28 下午 11:29:01	無	
23	# 48	使用者	1	Jones			2008/5/31 上午 02:18:39	無	
24	# 48	使用者	1	Jones			2008/5/31 上午 02:18:40	無	
25	# 48	巡邏點	254	結束巡邏			2008/6/1 上午 01:57:36	日光節約	
26	# 48	使用者	4	未知人員			2008/5/17 上午 12:58:17	日光節約	
27	# 48	使用者	2	Fox			2008/5/12 上午 10:03:00	無	

繪圖(R) 快取圖案(W) NUM

種類篩選：點選需要的種類，然後依step 1 ~ 4 點選。



若需以文字方式展示報表，則需事先於系統參數項目下，勾選需要之項目後，點選儲存設定，然後增加 step 5，則如下表所示。



## 巡邏鐘簡介

1. 第一次使用巡邏鐘時，時間設定請參閱 11 頁，時間同步設定，將巡邏鐘時間與電腦同步。
2. 使用時，只需將巡邏鐘如圖所示，握住手把 LED 指示燈朝上，下方對著巡邏點(識別標籤) 5-10 公分距離，會聽到嗶一聲，同時綠色 LED 會閃一下，代表資料寫入完成。
3. 巡邏鐘放置約 15 秒後，不動作會進入休眠狀態，觸動後會自動起動。
4. 巡邏鐘燈號顯示意義如下圖示：



巡邏鐘燈號示意表				
指 示	紅	綠	嗶	備 註
充電時	○	○	○	巡邏鐘置入的同時，一起動作。
啟動時	○			持續亮燈。
刷卡時		○	○	完成時閃燈一下；並嗶一聲。
記憶體剩 200 筆以下時	○	○		兩燈同時閃 5 次，在每次休眠前。
低於額定電壓時	○			閃 5 次，在每次休眠前。
下載資料時	○	○		兩燈同時亮，但綠燈會持續閃動。
電池充飽時		○		巡邏鐘只在充電座上時亮綠燈，取出時不顯示。

## 簡易故障排除：

1. 當無法充電時：
  - a. 先檢查插座，有無鬆脫，並檢查有無電源。
  - b. 檢查連線座及巡邏鐘接點處，是否接觸不良，若有請用金屬物將接點，刮除乾淨即可。
  - c. 巡邏鐘 LED 燈號在休眠前，是否閃綠燈 5 次，若有請放入座中充電，因電池電力已快不足。
  - d. 燈號都不亮，也不響，電也充不起來，則為電池故障，請儘速通知經銷商取回，切勿擅自拆開，以免造成危險。
2. 無法連線時：
  - a. 檢查連線座及巡邏鐘接點處，是否接觸不良，若有請用金屬物將接點，刮除乾淨即可。
  - b. PC 連線時，請檢查連接電腦端 RS-232 接頭，或 RJ-45 接頭是否插入良好，若脫落或接觸不良，請垂直拔出後，再插回，並再次開啓軟體執行之。
  - c. 電腦通訊埠設定，是否正確？若不正確，請將其更改至正確位置再執行一次。
3. Master 卡使用時機，是否正確？例如更改資料或刪除資料使用時。
4. 印表機無法列印時，請檢查紙張是否用完？若是請更換同尺寸紙捲，若非，檢查紙捲是否依說明書放置正確位置。
5. 若以上方法皆無法排除時，請通知經銷商，排除切勿自行拆卸。

## 附表一

### 序號欄符號說明

> = 開始巡邏

< = 結束巡邏

X = 超出巡邏時間

V = 正常巡邏時間

! = 巡邏順序錯誤(若巡邏點數量不足設定數量，則會在結束巡邏的位置顯示！，  
該行並以紅字取代)

# = 其他